



UNAPEI ALPES PROVENCE

# RAPPORT D'ACTIVITÉ 2019

---

[www.unapei-ap.fr](http://www.unapei-ap.fr)

 **Unapei**

ALPES PROVENCE

Adapei 04, Adapei 05, La Chrysalide Marseille



Le 4 mars, notre président depuis 10 ans, Pierre Lagier, disparaissait soudainement, nous laissant orphelins et tristes.

Fidélité et devoir étaient les lignes directrices de son action, conduite à travers le prisme de son engagement dans le mouvement parental, dont il pensait qu'il représentait le meilleur compromis entre le savoir-faire professionnel, la sensibilité des parents et l'expression des personnes accompagnées.

Les hommages depuis se sont succédé, venant de tous les horizons qu'il éclairait de ses compétences, de son engagement, de sa générosité et de son travail.



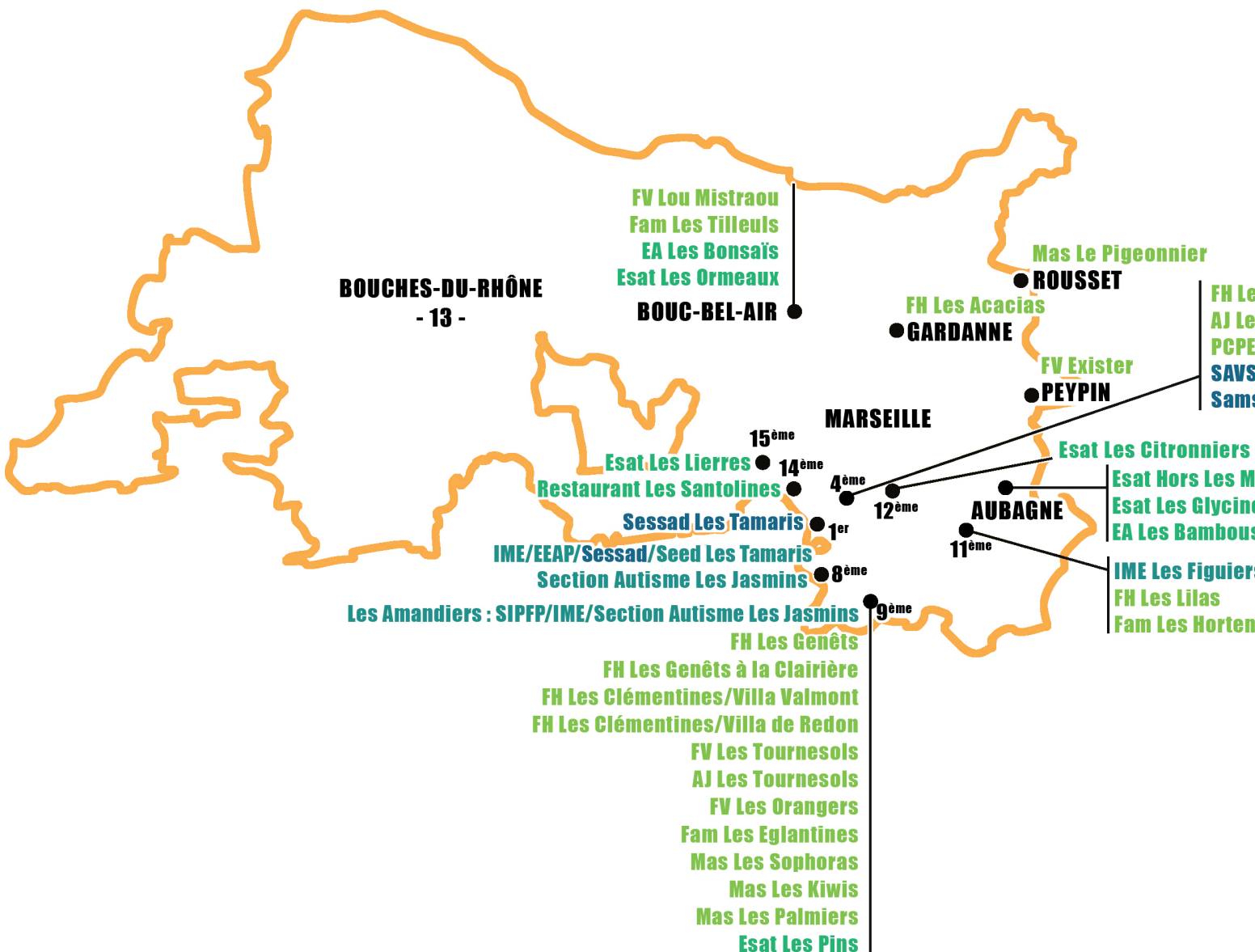
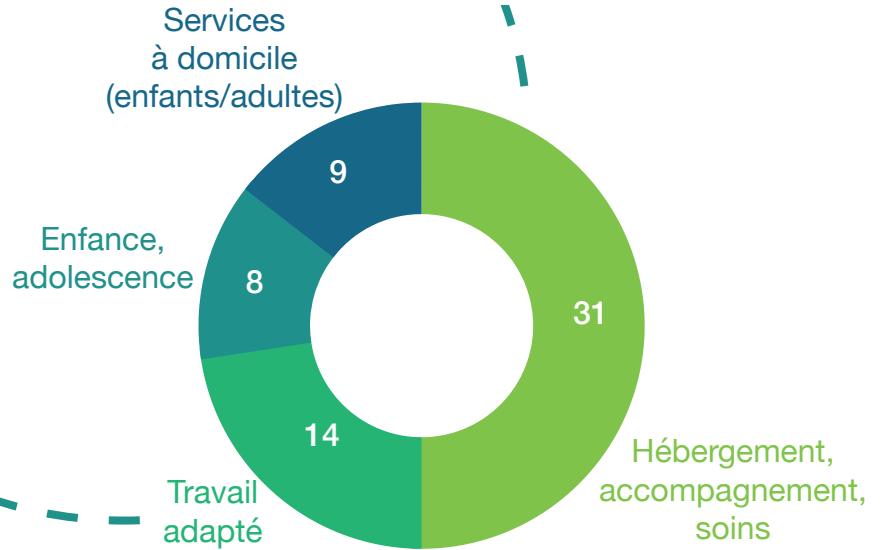
# 2019, PREMIÈRE ANNÉE POUR L'UNAPEI ALPES PROVENCE

Le 1er janvier 2019, l'Unapei Alpes Provence est née de la fusion de l'Adapei 04, de l'Adapei 05 et de La Chrysalide Marseille. L'année 2019 a permis la mise en œuvre pratique de nos ambitions en assurant le sentiment d'appartenance à une association forte de sa dimension régionale, s'appuyant sur la proximité et la connaissance des territoires.

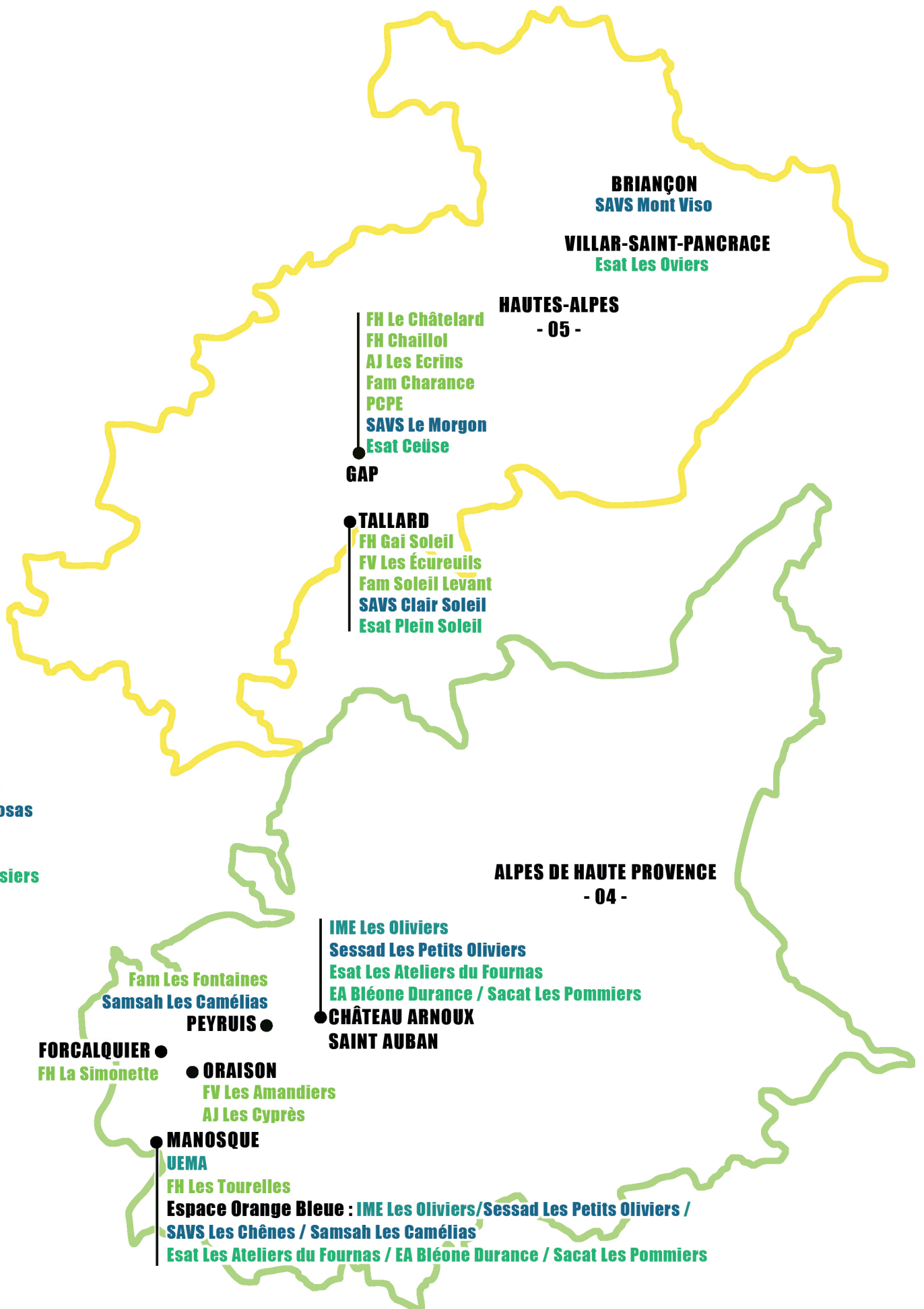
Nous espérons que ce rapport d'activité 2019, renouvelé dans sa forme, témoigne du dynamisme de notre nouvelle association. Il s'efforce d'illustrer les nombreuses actions menées dans les territoires et dans nos établissements, avec pour objectif un accompagnement répondant aux attentes et aux besoins des personnes handicapées et de leurs proches.

Il n'est pas exhaustif et nous espérons qu'il vous incitera à lire le journal *#Autres Regards*, à visiter régulièrement le site [www.unapei-ap.fr](http://www.unapei-ap.fr) et la page Facebook de l'association, pour des informations plus détaillées au quotidien.

# L'UNAPEI ALPES PROVENCE, C'EST :







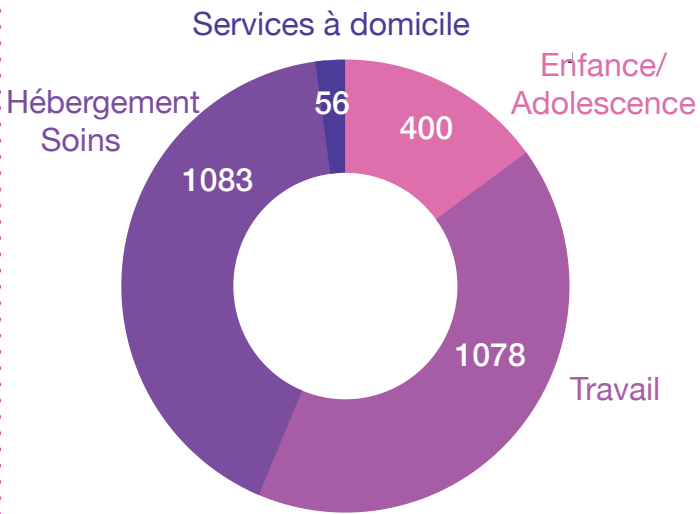




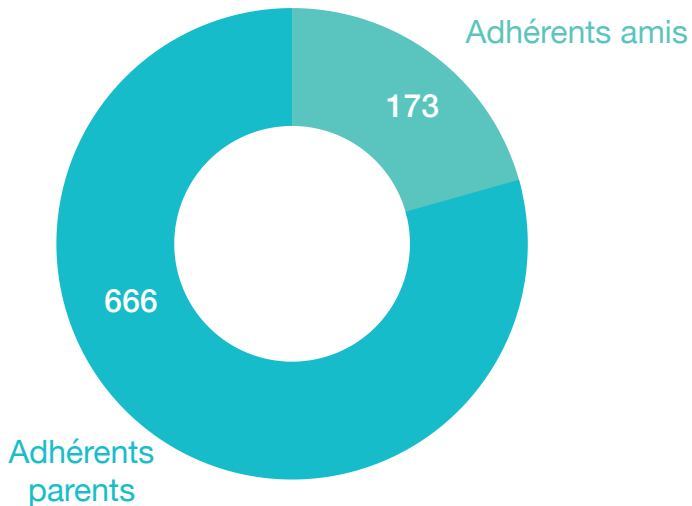
**1 394** Professionnels



**2 617** Accompagnements



**839** Adhérents



**199** Personnes Accompagnées en attente de réorientation

**1 515** Personnes externes en demande d'admission

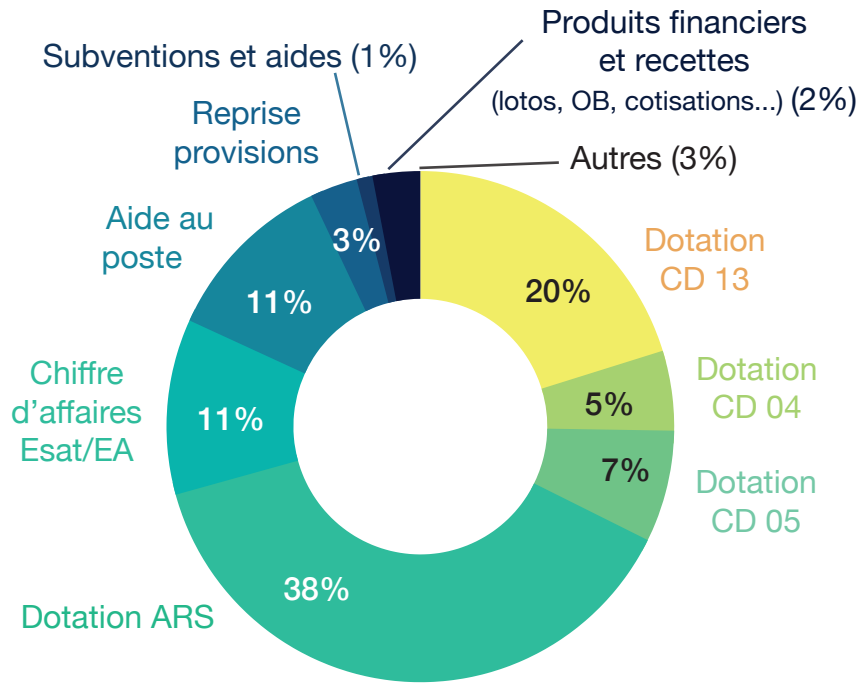




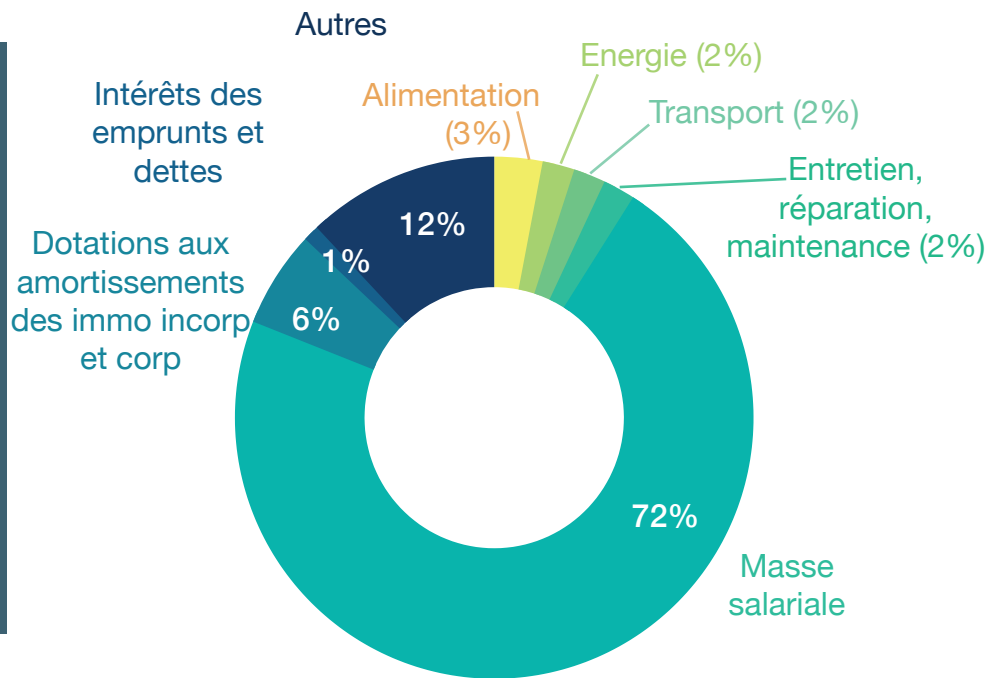


# Financements

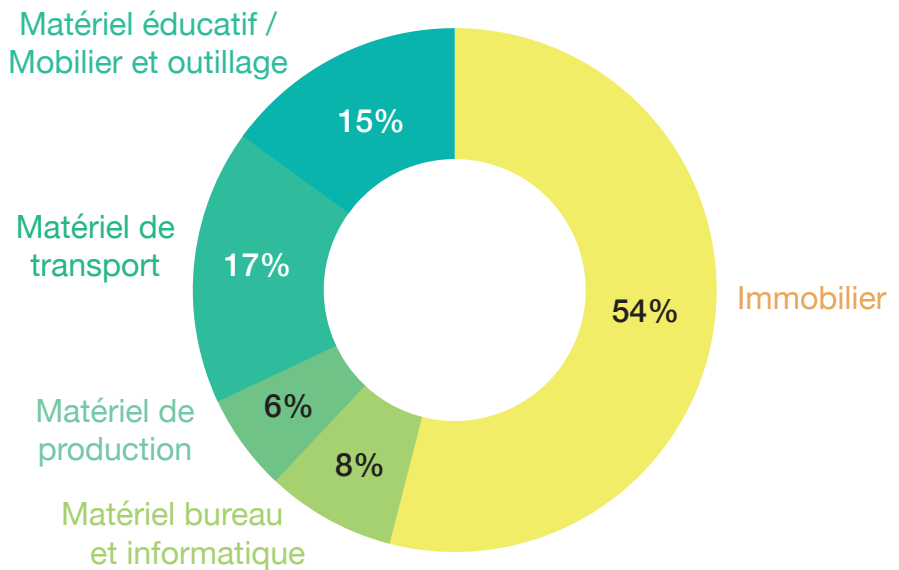
Produits : 109 445 338 €



Charges : 105 732 094 €



Investissements : 3 350 296 €





# ÊTRE ACTEUR DE SA VIE

## Ouvrir une Unité d'Enseignement Externalisée pour enfants Polyhandicapés (UEEP)

Après 6 années de travail acharné, et de nombreux défis à relever, l'UEEP a enfin vu le jour le 30 septembre à l'école Saint Marthe Audisio (14<sup>e</sup> arr. Marseille). L'Unité accueille 22 enfants âgés de 6 à 12 ans, 2 demi-journées par semaine. En 3 mois, des progrès sont déjà constatés dans leurs comportements, dans leurs capacités cognitives et motrices.

Les enfants sont accueillis par les autres élèves avec bienveillance et de plus en plus sollicités pour des petits jeux.

## Développer un parcours de soins

Grâce au financement du Conseil Départemental 13, nous avons pu renouveler le dispositif «Handi Santé 13», qui accompagne les personnes en situation de handicap dans leur parcours de soins.

## Accompagner le vieillissement

Le Conseil Départemental 13 a validé notre proposition de création d'une unité «Personnes en situation de handicap mental vieillissantes» au sein de l'Ehpad «Résidence Mazargues».

Une équipe mobile rattachée au Fam les Eglantines interviendra donc prochainement dans cette unité adaptée dédiée à l'accompagnement de 10 personnes en situation de handicap mental vieillissantes.

## Partir en vacances

**450** personnes ont bénéficié de séjours de vacances dans des lieux d'accueil ordinaire, favorisant ainsi leur inclusion sociale.

**553** personnes ont bénéficié de transferts (séjour d'au moins 1 jour).

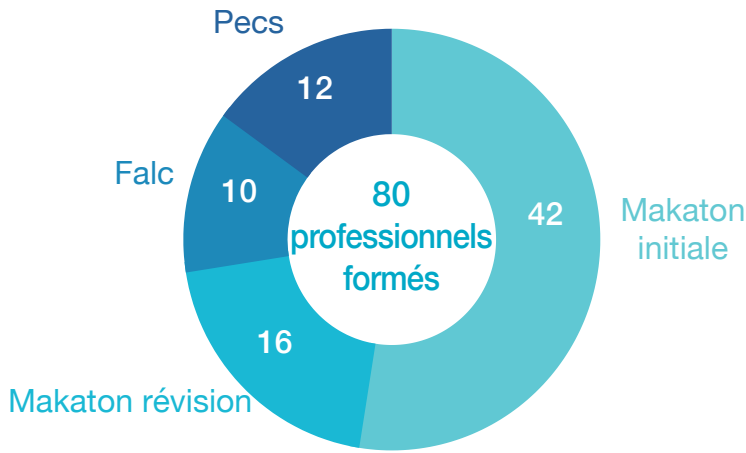
## Encourager la mixité entre milieu protégé et milieu ordinaire

Partout en France a eu lieu l'opération DuoDay, qui permet la formation de duos entre des personnes en situation de handicap et des professionnels d'entreprises, de collectivités ou d'associations. 6 Esat de l'association y ont participé avec la création de nombreux duos pour cette journée de partage et d'échanges dans plusieurs entreprises participantes.





### Communication facilitée



### Le CVS, levier d'amélioration de la participation des personnes handicapées

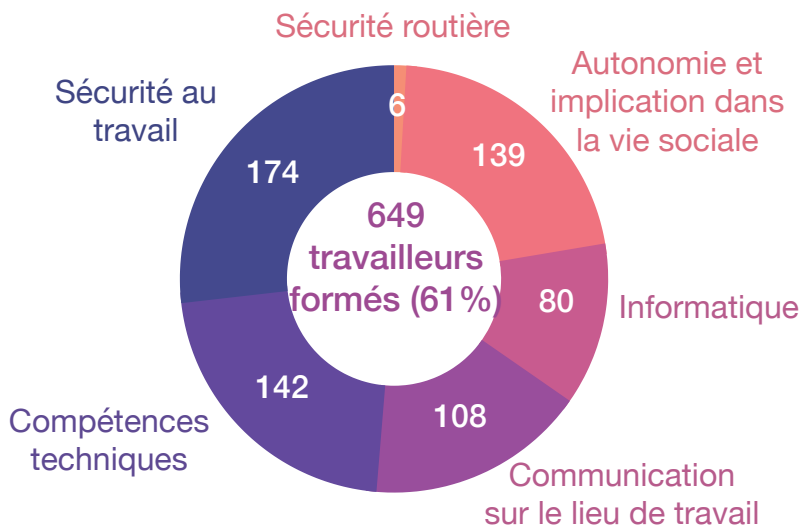
Aux élections de juin 2019,

**387** personnes ont été élues (personnes accompagnées, parents, représentants des professionnels et représentants de l'association),

**41** Conseils de la Vie Sociale (CVS) ont été constitués, donnant lieu à

**118** réunions.

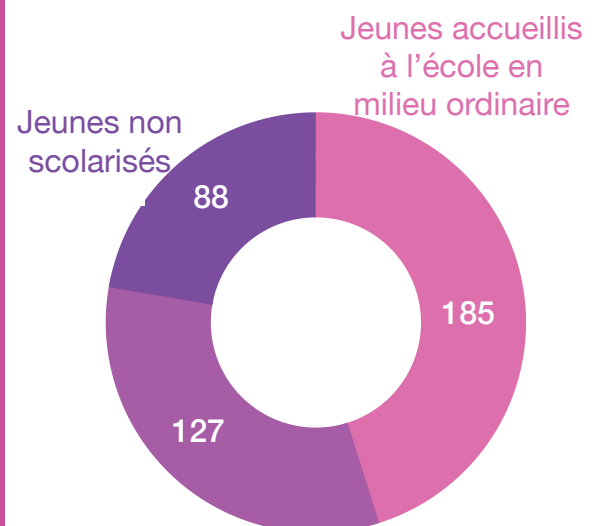
### Formation Travailleurs Handicapés



**97% de travailleurs bénéficient de soutien.**



### Scolarisation des enfants et adolescents



Jeunes allant à l'école dans leur établissement

**75** ont fait un ou plusieurs stages d'intégration ou d'immersion dans d'autres services ou établissements.

### Reconnaissance des Savoir-Faire et Compétences

**10 RSFC**

- Réception et lavage du linge
- Conditionnement
- Agent magasinier
- Plonge en restauration
- Opération préliminaires
- Restauration (accueil clients)
- Mise en place de la salle
- Assemblage de connectique
- Restauration (hygiène/langage professionnel)
- Palettisation et filmage palettes

**14** Personnes insérées en milieu ordinaire

# ÊTRE CITOYEN DANS SA VILLE

## S'exprimer et se faire connaître grâce à des activités artistiques

Les travailleurs des Esat des Bouches-du-Rhône ont présenté leurs oeuvres lors de l'exposition Handi-Art, en mars, au Château de Bouc Bel Air.

«Citoyens Affichons-nous» est un projet artistique collaboratif, basé sur la photographie : 80 habitants volontaires de Tallard (05), dont les personnes en situation de handicap accompagnées par l'Unapei Alpes Provence, ont vu leurs photos exposées en format géant, sur les façades de la ville en mai et juin.

L'Unapei Alpes Provence a organisé un concours de peinture destiné aux personnes accompagnées, dont la finalité était de sélectionner la carte de vœux 2020 de l'association. Sur 248 participants, 60 toiles ont été exposées consécutivement dans les trois départements. Tous les participants ont été récompensés.

Dans le cadre de la rénovation globale du site de la Source, le foyer d'hébergement Chaillol a été reconstruit, permettant aux résidents de choisir entre 30 chambres confortables, des studios pour les couples ou les résidents le plus autonomes et dans un bâtiment adjacent, 9 appartements indépendants.

L'Esat Ceüse a également été rénové.

## Préparer l'inclusion par le logement

Afin de s'adapter aux évolutions du secteur, un travail de réflexion collectif a été engagé sur la question de l'autodétermination, et notamment sur les formes d'inclusion sociale à travers l'habitat. Cette réflexion a abouti au «Projet Montolivet 2022» pour lequel un partenariat avec le groupe Icade a été officialisé en juillet 2019. Il s'agit d'une opération immobilière innovante, qui consiste à construire sur l'actuel site de Montolivet des logements individuels destinés à des personnes en situation de handicap, intégrés dans un complexe immobilier plus large. Grâce à la création d'espaces partagés, ce lieu permettra une mixité sociale et fonctionnelle et de fait, favorisera le lien social entre les différentes populations.

## Rénover et adapter le logement pour mieux vivre

En novembre 2018, face au danger d'effondrement causé par de grosses fissures dans les murs de la Villa du Redon, les résidents du foyer les Clémentines qui y étaient hébergés ont dû être relogés dans l'urgence dans les autres établissements de l'association. Quelques mois après, une solution à moyen termes a été trouvée pour chacun d'entre eux, le temps de la construction d'un foyer neuf. Grâce à la réactivité des professionnels et l'adaptabilité des résidents, ces derniers sont désormais répartis dans deux villas louées à proximité, le logement de fonction de La Plantation, la villa Valmont, la Mas les Kiwis et le foyer des Genêts.





De nombreux établissements de l'association participent à la course Algemon qui se déroule chaque année en octobre sur la plage du Prado à Marseille.

La 7<sup>e</sup> édition du challenge IntégraSports regroupant personnes en situation de handicap et collégiens-lycéens dans la même équipe, a eu lieu le 16 mai 2019 au complexe de Jean Bouin à Marseille. Entourés par de nombreux bénévoles, 150 collégiens-lycéens et 350 personnes handicapées de tout âge ont pu se mesurer dans diverses activités sportives.

En mai s'est tenue la 2<sup>ème</sup> édition de l'Unap'Cup, tournoi de football qui a permis des rencontres explosives entre 140 sportifs accompagnés et une trentaine de professionnels des établissements du 13. Réunis dans des équipes mixtes, ils ont joué des matches, pour certains en foot-fauteuils.

Comme chaque année, lors de l'assemblée générale, nous avons récompensé les sportifs qui représentent l'association auprès de la Fédération Française du Sport Adapté. 22 ont gagné une médaille d'or en 2019, en ski, judo, natation et escalade.

### Accéder à des activités physiques

Les principaux objectifs de l'activité physique sont de développer et maintenir la santé physique, d'encourager l'autonomie, d'accompagner les personnes dans leur épanouissement, de favoriser l'estime de soi et de contribuer à améliorer la socialisation.



# ÊTRE SOLIDAIRE ET MILITER



## Journée sur la Déficience Intellectuelle

L'Unapei Alpes Provence, l'Unapei Sud Paca et le Creai Paca Corse ont co-organisé une journée sur la déficience intellectuelle à Aix en Provence. Cette journée avait pour objectif de présenter l'évolution des connaissances sur différents thèmes autour de la déficience intellectuelle en mettant en évidence les conséquences pratiques pour un meilleur accompagnement.

## Lotos

En mars et avril, des lotos organisés par les bénévoles ont réuni familles et amis. Le loto de Marseille a rapporté 4 000€, finançant une mini-croisière pour 30 résidents et professionnels du foyer les Clémentines. Le loto de Tallard a rapporté 1 140 €, finançant le groupe de musique qui a animé la fête d'été du 5 juillet. Le loto de Rousset a rapporté 1 870€, attribués à l'aménagement de l'Esat les Glycines.

## Congrès de l'Unapei

En mai se tenait le 59ème Congrès de l'Unapei à Lyon. L'autodétermination était le thème de ce rendez-vous annuel intitulé « Choisir sa voie et vivre la vie : être accompagné pour mieux décider ». Il s'inscrivait pleinement dans la mise en oeuvre des orientations stratégiques adoptées en 2018 par l'Union.

## Opération Brioches

L'Opération Brioches est une manifestation annuelle animée par les familles de l'association. En octobre, des centaines de bénévoles dont des parents, des lycéens, et des personnes en situation de handicap accompagnées de leurs moniteurs, ont vendu des brioches. Les bénéfices financent des projets pour les personnes accompagnées. Un moment de partage, de visibilité de l'association et de sensibilisation du grand public au handicap, avec des retombées médiatiques. Au total, en 2019, l'opération a permis de récolter 79 000 € de recettes nettes.



Êtes-vous  
#avec nous ?



## Assemblée Générale

La première Assemblée Générale de l'Unapei Alpes Provence a été l'occasion de réaffirmer notre ambition de construire une société réellement inclusive et responsable, prenant en compte toutes les différences, et s'appuyant sur le pouvoir d'agir et le droit de choisir de tous les acteurs. Pour l'occasion, nous avons accueilli Luc Gateau, Président de l'Unapei, qui a mis en perspective les enjeux d'avenir pour le mouvement parental.

Lors de ce moment fort de l'année, les adhérents ont également été appelés à élire les membres du nouveau Conseil d'Administration de l'association.

[www.unapei-ap.fr](http://www.unapei-ap.fr)

Nouveau site Internet



## Campagne d'affichage

Comme tous les deux ans, nous avons mis en place une campagne d'affichage. En cette première année de fusion, l'enjeu était de faire connaître notre rapprochement et notre nouveau nom, dans les 3 territoires.

## Campagnes nationales de l'Unapei

L'Unapei a une mission militante que nous avons largement relayée en 2019. Les différentes campagnes Unapei représentent des leviers d'action pour partager le projet de société du Mouvement. Elles visent à interpeller sur les combats menés et à porter l'idée que la société solidaire et inclusive est possible et utile à tous. Isolement des aidants, droit à l'éducation pour tous, défense de l'AAH en sont quelques exemples.

## #Autres Regards

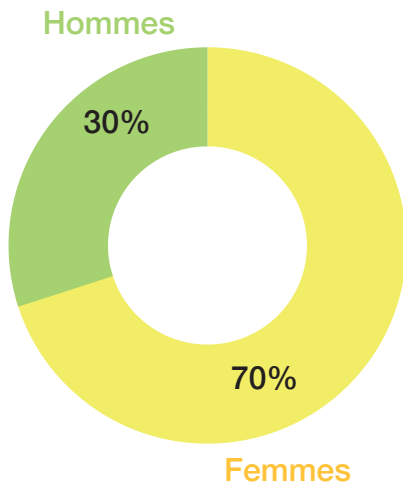
Le nouveau journal associatif #Autres Regards a vu le jour. 3 numéros ont été publiés en 2019 et diffusés chacun à plus de 3 500 exemplaires.



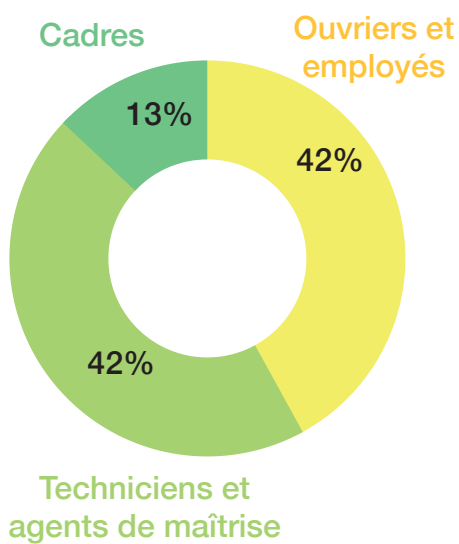
# ÊTRE ACCOMPAGNÉ

**1 394** professionnels

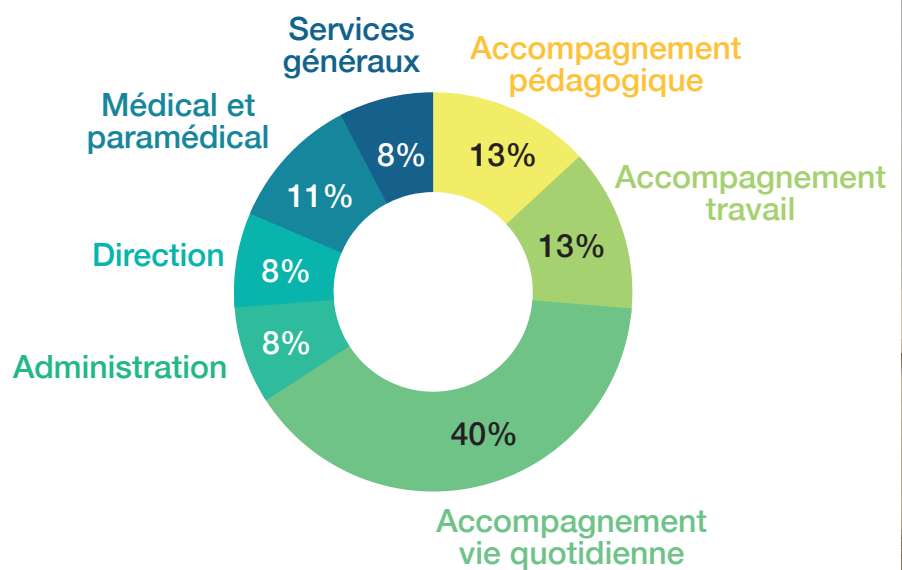
## Par sexe



## Par catégorie socio-professionnelle



## Par type d'emploi



Répartition des professionnels



**202** actions de formation

**1 787** salariés formés

**2 143 546 €**  
d'investissement budgétaire  
(6% de la masse salariale  
brute), soit **3 fois plus que  
les obligations légales.**

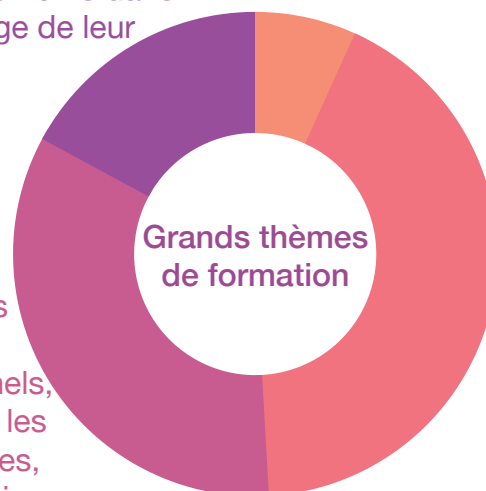
**98%**  
des professionnels ont un  
niveau de formation réel  
correspondant au niveau  
requis.

Soutenir les  
établissements dans  
le pilotage de leur  
projet

Valoriser les  
parcours  
professionnels,  
développer les  
compétences,  
qualité de vie au  
travail

Assurer un  
accompagnement de  
qualité tout au long de la vie

Promouvoir une  
certaine vision  
de la personne  
en situation de  
handicap et de  
ses besoins,  
en interne et en  
externe



# ÊTRE EN ÉQUIPE

## Séminaire des administrateurs

« Gouvernance » et « autodétermination » :  
voici les deux thèmes abordés au cours du  
séminaire des administrateurs.

Le matin, les tables rondes autour de la gouvernance  
avaient pour objectif d'amorcer une réflexion collective  
sur le sens de l'implication, le positionnement et  
l'engagement de l'administrateur bénévole au sein d'une  
association de parents de personnes accompagnées.  
L'après-midi, Danielle Moyse, philosophe,  
enseignante et chercheuse est intervenue sur  
l'autodétermination. L'exposé a été suivi d'un  
échange avec l'ensemble des participants,  
administrateurs et membres  
de la direction de l'association.

## Séminaire des cadres

Un séminaire cadres a rassemblé  
le personnel d'encadrement de  
l'Unapei Alpes Provence. Sous  
forme ludique, créative et en sous-  
groupes, les participants ont  
travaillé sur la posture du cadre  
et les bonnes pratiques  
de management.

## Pôles ressources

Les 4 pôles actifs - Autisme, Recherche et  
Développement, Santé et Situations complexes  
- ont élaboré des analyses et des procédures  
communes pour renforcer la transversalité des  
actions au sein de l'association. Ils ont également fait  
des préconisations sur les formations à proposer aux  
professionnels, et ont soutenu les établissements par des  
diagnostics et des recommandations pour élaborer et  
mettre en œuvre des projets.

Le Pôle autisme collabore avec l'Agence Régionale de  
Santé et le Comité Technique Régional de l'Autisme  
(CTRA) pour certaines actions menées.

Le pôle Situations complexes accompagne  
notamment la transformation de l'offre et  
soutient les établissements dans la  
démarche de changement.







Programme

16 h 35	Pause 15 minutes
16 h 50	Michel Laforcade, DG de l'ARS Nouvelle Aquitaine <i>Les évolutions du secteur</i>
17 h 30	Sébastien Pommier, DG de la Sauvegarde 13 <i>La réforme Serain-PH</i>
18 h	Table ronde en présence de Michel Laforcade, Sébastien Pommier, Jean-Luc Billand, DGA au Pôle Solidarités, Culture et Education du CD 04
18 h 30	Temps d'échange
19 h 20	Conclusion
19 h 30	Apéritif dînatoire et soirée dansante

Unapei  
ALPES PROVENCE  
Adapei 04, Adapei 05, La Chrysalide Marseille

## Séminaire des salariés

Un séminaire des salariés s'est tenu en octobre au Parc Chanot à Marseille et a rassemblé la quasi totalité des professionnels de l'association. Les objectifs de cette manifestation étaient de promouvoir quelques actions et projets portés en interne en lien avec la transformation de l'offre, de faire le point sur les évolutions du secteur, mais aussi de favoriser la cohésion entre les salariés.



## Dialogue social

Le dialogue social est élargi à 86 représentants du personnel, du fait de la transformation du Comité d'Entreprise en Comité Social et Economique en 2019.

Les élections professionnelles d'avril ont abouti à la création de 5 CSE de territoire et d'un CSE central.



# ÊTRE PRÊT POUR L'AVENIR

## Pôle R&D

Le Pôle Ressource « Recherche et Développement » s'est substitué au Pôle Ressource « Innovation » en élargissant son périmètre et en modifiant son articulation avec les autres Pôles Ressources.

Ce Pôle Ressource vise à :

- asseoir et développer un socle de connaissances et de compétences avec une veille technique permettant l'éclosion d'idées ;
- équilibrer un portefeuille de projets préparant l'avenir à court, moyen ou long terme ;
- maintenir une ouverture aux opportunités, en permettant notamment des coopérations et partenariats avec le monde académique, les opérateurs et les organismes institutionnels.

La Recherche et Développement englobe les travaux de création entrepris de façon systématique en vue d'accroître la somme des connaissances ainsi que l'utilisation de cette somme de connaissances pour de nouvelles applications (recherche fondamentale, recherche appliquée, développement expérimental).

## Salon Handicap, emploi et achats responsables

Le 29 mai 2019, les Esat et EA de l'Unapei Alpes Provence ont participé au salon national «Handicap, emploi et achats responsables» à Paris. Plus de **4 000** visiteurs issus de grandes entreprises, publiques et privées, et **500** du secteur médico-social étaient présents à ce rendez-vous incontournable, au cours duquel nous avons pu valoriser nos expertises et productions. Cet événement visait à créer des rencontres et à générer des partenariats fructueux entre deux secteurs de l'économie qui ne se côtoient pas assez : le secteur médico-social et les acheteurs du secteur marchand.

## RSE

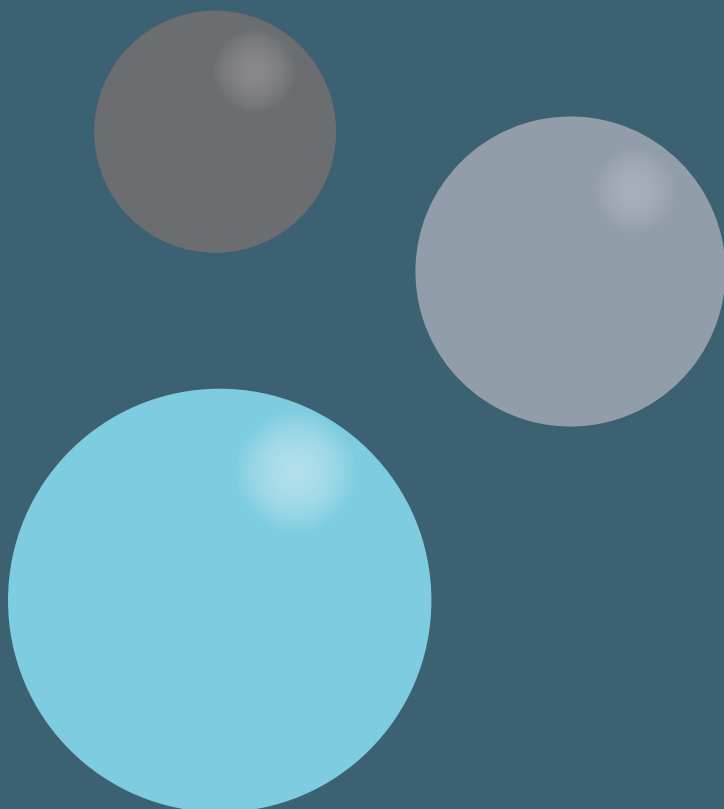
La norme THQE (Très Haute Qualité Environnementale), le recyclage, ainsi que l'utilisation d'énergies renouvelables sont systématiquement envisagés pour les projets architecturaux.

Tous les moyens d'améliorer la maîtrise énergétique des établissements sont introduits progressivement.









**Siège social :**

26, rue Elzéard Rougier  
13004 Marseille  
Tél : 04 91 10 76 00  
contact@unapei-ap.fr  
www.unapei-ap.fr

**Antenne des Alpes de Haute Provence :**

21 bis rue Paul Cézanne - BP 34 - 04600 Saint Auban  
04.92.64.96.00 - contact04@unapei-ap.fr

**Antenne des Hautes Alpes :**

Quartier Villarobert - B.P. 62 - 05002 Gap  
04.92.40.23.00 - contact05@unapei-ap.fr



**ALPES PROVENCE**

Adapei 04, Adapei 05, La Chrysalide Marseille